

MORFINA

OPIÁCEOS

Sinonímia:

Opiáceos. Heroína. Codeína. Papaverina. Narcotina (noscapina). Alcalóides do ópio (somam 23). Alcalóides da papoula.

Papaver somniferum. Papaver album. Dormideira.

Horse. Stuff. White stuff. Junk. Smack. Morpho. Speedballs. Moonrocks.

Fisiologia:

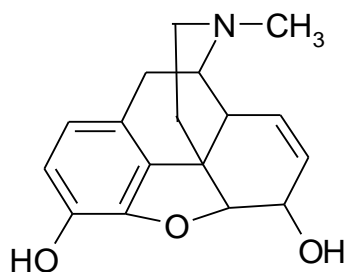
7,8-didesidro-4,5-epoxi-17-metil-morfinan-3,6-diol

Fórmula molecular = $C_{17}H_{19}NO_3$

Massa molecular = 285,341 g/mol

Neurotransmissores implicados:

Endomorfina, Dopamina e Norepinefrina.



MORFINA

Material Biológico:

Urina.

Soro ou plasma heparinizado ou com EDTA.

Coleta:

Amostra ao acaso.

Alíquota de 20 ml de urina coletada até 48 horas após consumo da última dose.

Atenção: se o exame estiver sendo feito para finalidades legais, uma cópia da solicitação ou ofício do juiz, delegado ou promotor deve acompanhar o material coletado. Em caso de dúvida é melhor abster-se de coletar materiais para esta finalidade e mesmo se coletado, na ausência do documento legal, o exame não deve ser feito nem cobrado, principalmente se for de menor de idade.

2,0 ml de soro ou plasma.

ADULTERAÇÃO DOS TESTES URINÁRIOS.

Para escapar à detecção da toxicomania, certos usuários recorrem à adulteração da urina a ser testada. Pode ser "in vivo" ou "in vitro".

Métodos de adulteração "in vivo": diluição da urina por sobrecarga oral com água, lavagem vesical, modificadores do pH urinário como bicarbonato e citrato, medicamentos como a aspirina, metronidazol, vitamina B2, fluconazol, ibuprofeno e probenecid.

Métodos de adulteração "in vitro": diluição com água ou outros líquidos, adição de nitrato de sódio ou de potássio, álcalis, ácidos fracos, glutaraldeído, oxidantes, sabões e detergentes, NaCl e produtos ricos em sais, sangue, chá Golden Seal e colírios à base de cloreto de benzalcônio.

Grosso modo, a adulteração pode ser detectada pelo aspecto da urina (cor e turbidez), odor, medida imediata da temperatura após coleta, pH, creatinina, densidade, osmolalidade, nitritos e glutaraldeído.

Critérios para validação da urina:

Parâmetro	
Densidade	1,010 a 1,030 g/ml
pH	4,5 a 6,5
Creatinina	> 20,0 mg/dl

Armazenamento:

Refrigerado entre +2 e +8°C conserva-se por 3 dias.

Congelado a -20°C conserva-se até 30 dias.

Não estocar em freezer tipo frost-free.

Valor "Normal":

Soro ou plasma	
Nível terapêutico	10 a 80 ng/ml
Nível tóxico	superior a 200 ng/ml

Morfina - Urina	
Até 269,9 ng/ml (cut-off)	Negativo para Morfina
De 270,0 a 329,9 ng/ml	Suspeito para Morfina
330,0 ng/ml ou mais*	Positivo para Morfina

* Conforme a SAMHSA – **S**ubstance **A**buse and **M**ental **H**ealth **S**ervices **A**dministration do Department of Health and Human Services.

* Para obter valores em nmol/l, multiplicar os ng/ml por 3,5046

Método:

Cromatografia gasosa.

Sitiografia:

E-mail do autor: ciriades@yahoo.com

<http://padrejulio.do.sapo.pt/droga/lexico.htm>